



**musée des beaux-arts de Pau**  
**dossier de presse**

**MAYA ANDERSSON**  
**PEINTURES**

**21.10.23 — 25.02.24**

# DOSSIER DE PRESSE SOMMAIRE

**P.05.** Présentation de l'exposition / L'équipe du musée des beaux-arts

**P.07.** Au cœur de l'exposition : Maya Andersson, biographie

**P.09.** Au cœur de l'exposition : L'atelier univers

**P.11.** Au cœur de l'exposition : Paysage vécu et mémoire du sensible

**P.13.** Au cœur de l'exposition : Le tableau comme un voyage

**P.14.** Autour de l'exposition : la programmation culturelle

**P.15.** Les dates de l'exposition en un coup d'œil

**P.16.** Informations pratiques

*Chacun de mes tableaux est conçu à partir d'une émotion,  
d'une anecdote ou d'un souvenir.  
Le tableau impose ses propres lois, les accords ou désaccords de  
couleurs sont inexplicables avec les mots. C'est un agencement,  
un collage, une construction qui ne respecte aucun ordre  
préétabli, aucune règle extérieure à lui-même.  
C'est une sorte de dépôt, qui s'organise en fonction des choses  
trouvées et choisies (formes, couleurs, matières).*

Maya Andersson



*Bassin de la Belle Étoile*, huile sur toile, 2008



# PRÉSENTATION DE L'EXPOSITION

L'exposition consacrée à l'artiste franco-suisse Maya Andersson réunit une soixantaine d'œuvres réalisées depuis les années 2000. Fidèle à la production de l'artiste, cette exposition est conçue comme un voyage dans la peinture et le sensible.

Elle mettra plus particulièrement en lumière un fonds dédié à la notion de paysage : paysages quotidiens, observés depuis la fenêtre de l'atelier, paysages lointains expérimentés durant des voyages en Asie notamment, ou encore paysages copiés chez les maîtres anciens. Loin d'être de simples vues, ces dernières constituent chez Maya Andersson de véritables témoignages sensuels conviant odeurs, bruits, températures de l'environnement et affects. Ainsi, son travail distille toujours une histoire de regard, d'émotion et de transcription où la peinture oscille sans cesse entre matérialité et sensibilité.

En présentant cette exposition, le musée des beaux-arts accomplit une de ses missions cardinales : révéler une artiste dont le talent a déjà franchi nos frontières et mettre en lumière une création exposée dans les grands centres d'art contemporain, mais moins connue du grand public dans une région (Bouliac en Gironde) où elle a choisi de vivre.

## L'ÉQUIPE DU MUSÉE DES BEAUX-ARTS

---

**Commissariat général :**

Muriel Fourcade

**Régie des expositions :**

Dominique Vazquez

Soulyne Chhim

Manoli Miremont-Saves

Sandrine Morawski-

Beugnon

**Accrochage :**

Nicolas Bron

**Graphisme :**

Soulyne Chhim

**Service médiation,  
programmation,  
communication :**

Muriel Fourcade

Sébastien Galea

Léa Duranteau

**Administration :**

Sandrine Mondeilh

**Accueil du public :**

Samir Ayach

Jean-Marc Baradat

Estela Besora

Allal Bouchannafa

Vanessa Dantan

Corinne Larrascq

Isabelle Madray

Tessa Drexler

Julianne Cuny-Lanao

**Logistique :**

Nadia Belkanichi



# MAYA ANDERSSON

## BIOGRAPHIE



Née en 1942 à Vevey en Suisse, Maya Andersson vit et travaille à Bouliac (Gironde). Enfant, elle apprend la peinture sur le motif, aux côtés de son père, ébéniste et grand amateur d'art. Elle intègre ensuite l'école des beaux-arts de Lausanne en 1959.

En 1974, sur l'invitation de Jean-Louis Froment alors directeur du CAPC, Maya Andersson s'installe près de Bordeaux en compagnie de son mari Alexandre Delay, également peintre, et de leurs deux fils. Lieu de production artistique pluridisciplinaire, le CAPC nouvellement né, insuffle à la métropole bordelaise une énergie créatrice nouvelle qui rassemble de nombreux artistes venus d'horizons différents.

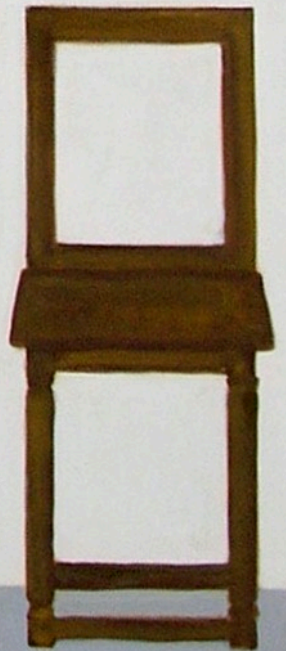
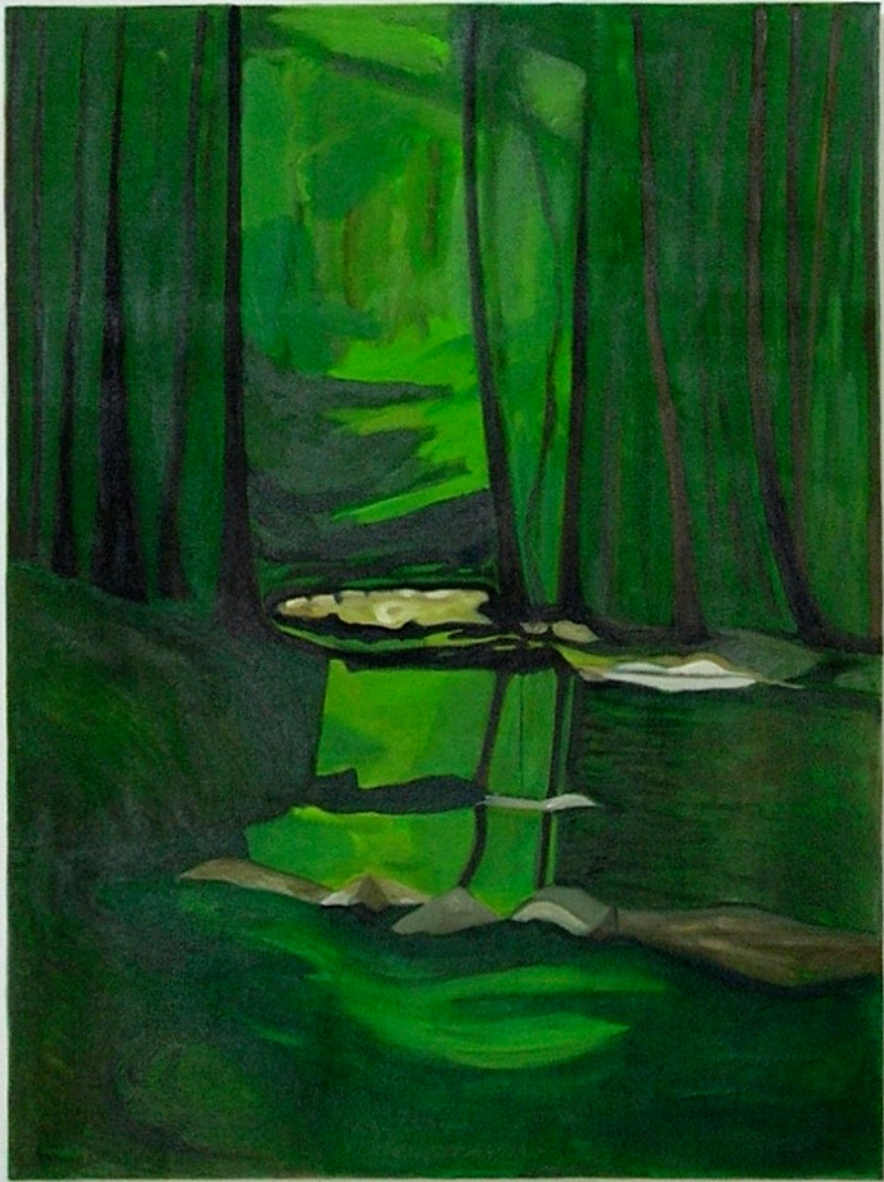
De 1976 à 2006, Maya Andersson enseigne le dessin et la peinture à l'école des beaux-arts de Bordeaux. Elle intervient notamment dans le cadre d'un atelier conduit par le poète Emmanuel Hocquard, intitulé *Langage et Écriture*. Les échanges avec l'écrivain marquent durablement l'artiste et sa production plastique.

Maya Andersson peint avec le même bonheur et la même intensité des fleurs, des arbres, des poules ou des paysages. Le thème de l'atelier, et plus particulièrement celui de la fenêtre, irrigue sa production. Codifié depuis la Renaissance, ce sujet qui symbolise traditionnellement l'ouverture sur le paysage et par extension sur le monde, offre à l'artiste d'innombrables possibilités de cadrages sur le jardin, le ciel, l'eau, les oiseaux...

La fenêtre agit comme une frontière entre la sphère intime et l'extérieur, elle confère au motif des allures d'instantané photographique.

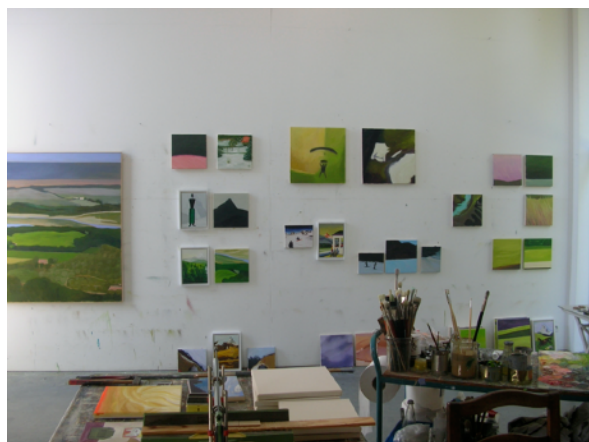
La peinture de Maya Andersson oscille sans cesse entre matérialité et sensibilité, elle crée un climat particulier propice à l'émotion et la contemplation.

Autre pan de sa production, la copie constitue pour elle un axe de recherche important, mais aussi un refuge. Observer, regarder, reproduire, constituent autant de possibilités d'interroger la peinture mais aussi de se nourrir et de se renouveler.





## AU CŒUR DE L'EXPOSITION : L'ATELIER UNIVERS



L'atelier est convoqué par Maya Andersson dans ses œuvres comme un espace de travail mais aussi comme point de vue.

Situé dans sa maison à Bouliac, son atelier est un lieu de vie, d'échange, de réflexion, de lecture ainsi qu'un terrain d'observation. Cet univers, où s'accumulent les toiles, intègre alors tout naturellement son espace de création : le tableau. Il est le point de départ de la construction de ses œuvres.

L'environnement immédiat qu'est l'atelier est de fait habité d'éléments dont le rôle devient essentiel.

**La fenêtre.** Maya Andersson peint avec le même bonheur et la même intensité des fleurs, des arbres, des poules ou des paysages. Le thème de l'atelier, et plus particulièrement celui de la fenêtre, irrigue sa production. Codifié depuis la Renaissance, ce sujet qui symbolise traditionnellement l'ouverture sur le paysage et par extension sur le monde, offre à l'artiste d'infinies possibilités de cadrages sur le jardin, le ciel, l'eau, les oiseaux... La fenêtre agit comme une frontière entre la sphère intime et l'extérieur, elle confère au motif des allures d'instantané photographique.

**La table.** Les nombreux échanges avec le poète Emmanuel Hocquard ont provoqué une prise de conscience dans le travail de Maya Andersson : *Lorsque tu reviens de promenade ou de voyage, tu poses tout sur la table et après tu vois ce que tu peux faire avec ça*, lui disait-il.

C'est donc tout naturellement que ce geste-rituel de « vider ses poches sur la table » s'est vu transposé sur la toile dans une série d'œuvres délicates et intimistes entre 1986 et 2006.

La table se mue alors en surface du tableau où Maya Andersson vient déposer minutieusement les affects et les éléments saisis du monde par son regard attentif et sensible. Des éléments non pas représentés par imitation mais plutôt pour ce qu'ils évoquent.



*Bouliac*, huile sur toile, 2011

## AU CŒUR DE L'EXPOSITION : PAYSAGE VÉCU ET MÉMOIRE DU SENSIBLE

Durant ces deux dernières décennies, le travail de Maya Andersson autour de la notion de paysage témoigne d'un intérêt particulier porté à l'Histoire de l'Art et à la possibilité de traduire par la peinture certaines émotions et sensations ressenties. Ces sentiments sont restitués sur la toile par la lumière, les ombres, les couleurs à la faveur des formes empruntés au paysage.

**« L'expérience du paysage est en général, et en premier lieu, une expérience de soi. Il y va autant de ce que le sujet perçoit que de l'acte de percevoir en tant que tel. Le sujet fait donc entièrement partie du paysage qu'il compose. »**

*Le paysage, Michael Jakob, 2013*

Maya Andersson peint des paysages vus et traversés, baignés de lumière, qui tendent à la rendre intensément réceptive aux différents affects et éléments sensibles qui l'entourent. Ainsi, la combinaison entre état d'esprit et espace vécu motivent son désir de peindre. Elle puise sa matière première dans ses carnets de notes et dessins, ses photos, ses « objets de mémoire », (musées, livres, reproductions d'œuvres). Elle réalise ensuite des dessins préparatoires, intermédiaires indispensable entre la prise de note photographique sur le terrain et la composition du tableau.

**« Je fais une photographie pour garder trace de cet instant. La mémoire aidant à compléter ce que la photographie ne peut représenter. Tout est ensuite affaire de peinture, le paysage-tableau prend forme et s'arrête lorsque ce que j'ai devant les yeux correspond au désir ressenti devant le paysage vu. »**

Ces paysages peuvent ainsi être qualifiés de « paysages affectueux » en référence à Emmanuel Hocquard :

**« Appelons affect ce qui relève des sentiments, des impressions, des sensations (physiques ou mentales), des émotions, bref tout ce qui nous affecte, en bien comme en mal. (...) Les affects sont fondamentaux, dans tous les sens du terme. On ne fait rien sans les affects. On ne vit pas sans les affects. Mais on ne peut pas non plus ne vivre que par les affects. Les affects sont des déclencheurs. Pour que l'élan dont ils sont porteurs débouche sur des concepts, nous avons besoin du langage (peinture), comme dans le passage du cri à l'expression verbale (...).»**

*Dix leçons de grammaire, Emmanuel Hocquard*



*Backwaters*, toile rayée vert-blanc, huile sur toile, 2016

## AU CŒUR DE L'EXPOSITION : LE TABLEAU COMME UN VOYAGE



Dès l'enfance, les voyages ont occupé une place importante dans la vie de Maya Andersson.

Le voyage est avant tout pour elle une échappatoire au quotidien, un moyen d'être entièrement disponible et réceptive à la découverte de mondes nouveaux et de sensations inconnues. Cette expérience de l'altérité vécue en Egypte, Syrie, Turquie, Birmanie, Thaïlande, Sri Lanka, Inde ou encore au Japon s'avère particulièrement stimulante et productive.

**J'aime partir, quitter l'atelier, la maison, mes habitudes pour me rendre dans des lieux inconnus et me mettre dans des situations parfois inconfortables.**

**Cela aiguise ma sensibilité, j'ai alors l'impression d'être plus réceptive.**

**Les formes, les couleurs, les sons, les odeurs, tous mes sens participent à aiguïser ma mémoire.**

**Je voyage pour travailler mieux, je travaille pour voyager mieux.**

Munie de petits carnets confectionnés par ses soins à l'échelle de sa main, Maya Andersson dessine et prend des notes qui, de retour à l'atelier, alimentent le travail et prolongent ses voyages dans la peinture. Le voyage a cela en commun avec le tableau qu'il renferme une part d'inconnu, d'imprévu et donc de mise en danger.

**Chaque tableau est un petit voyage.  
On ne sait jamais où cela va nous mener.**

De son séjour effectué en février 2016 dans le Sud de l'Inde, Maya Andersson produit une série de grandes toiles inspirées des paysages de l'État du Kerala : les Backwaters, dont une sélection est présentée dans l'exposition.

# AUTOUR DE L'EXPOSITION : LA PROGRAMMATION CULTURELLE

## Visites commentées

**Dimanche 12 novembre – 11h30**

**Mercredi 29 novembre – 12h**

**Dimanche 10 décembre – 11h30**

**Mercredi 20 décembre – 12h**

durée : ~ 45<sup>min</sup> – tarif : 5€  
sur réservation\*

## Siestes musicales

La médiathèque André Labarrère et le musée s'associent pour proposer aux visiteurs un moment de détente en musique. Un rendez-vous pour découvrir la notion de « paysage sonore » qui désigne des environnements acoustiques : du bruit de la mer aux sons du monde vivant : oiseaux, insectes, langage, musique...

**Samedi 04 novembre – 14h30**

**Samedi 16 décembre – 14h30**

durée : 1h – tarif : gratuit  
Dans la limite des places disponibles

## Initiation à la copie

Lors de cet atelier, Patricia Darrivière, plasticienne et historienne de l'art propose une approche de la technique de la copie en expérimentant le dessin et la peinture.

Cette initiation pratique sera complétée par des informations et références à la copie dans l'Histoire de l'art.

Public adulte

**Mercredi 15 novembre – 14h**

durée : 2h – tarif : 5€  
sur réservation\*

## Nuit de la copie

Lors de cette soirée exceptionnelle, le musée des beaux-arts invite les artistes amateurs ou professionnels à venir copier les œuvres de sa collection. L'occasion pour le public de découvrir ou redécouvrir le musée tout en observant les copistes à l'œuvre.

**Samedi 02 décembre – 19h à 22h**

tarif : gratuit

Inscription obligatoire pour les copistes par mail à :  
[musee.educatif@ville-pau.fr](mailto:musee.educatif@ville-pau.fr)

Dans la limite des places disponibles

## Initiation hatha yoga

Léa Yogaïa, professeure de yoga certifiée à Pau, propose des cours d'initiation au HathaYoga au contact direct des œuvres au sein même des salles d'exposition du musée. Ce type de yoga au rythme lent et aux postures faciles à tenir favorise l'ancrage et l'alignement. Il est idéal pour les débutants.

Public adulte

**Samedi 28 octobre – 11h15**

**Samedi 18 novembre – 11h15**

**Samedi 09 décembre – 11h15**

durée : 1h – tarif : 5€  
sur réservation\*

JEUNE PUBLIC

## Visites atelier

Béatrice Dussarps, peintre aquarelliste, propose aux enfants à partir de 8 ans des ateliers d'initiation à la peinture de paysage à l'aquarelle en écho aux œuvres de l'exposition Maya Andersson.

**Jedi 02 novembre – 14h30**

**Vendredi 03 novembre – 14h30**

**Jedi 28 décembre – 14h30**

**Vendredi 29 décembre – 14h30**

durée : 2h – tarif : 5€  
sur réservation\*

# LES DATES DE L'EXPOSITION EN UN COUP D'ŒIL

- **Vendredi 20 octobre – 18<sup>h</sup>30 : Vernissage de l'exposition**
- **Samedi 21 octobre – 11<sup>h</sup>00 : Ouverture au public de l'exposition**
- **Samedi 28 octobre – 11<sup>h</sup>15 : Initiation hatha yoga / public adulte**
- **Jeudi 02 novembre – 14<sup>h</sup>30 : Atelier initiation aquarelle / jeune public**
- **Vendredi 03 novembre – 14<sup>h</sup>30 : Atelier initiation aquarelle / jeune public**
- **Samedi 04 novembre – 14<sup>h</sup>30 : Sieste musicale**
- **Dimanche 12 novembre – 11<sup>h</sup>30 : Visite commentée de l'exposition**
- **Mercredi 15 novembre – 14<sup>h</sup>00 : Atelier initiation à la copie / public adulte**
- **Samedi 18 novembre – 11<sup>h</sup>15 : Initiation hatha yoga / public adulte**
- **Mercredi 29 novembre – 12<sup>h</sup>00 : Visite commentée de l'exposition**
- **Samedi 02 décembre – 19<sup>h</sup> à 22<sup>h</sup> : Nuit de la copie**
- **Samedi 09 décembre – 11<sup>h</sup>15 : Initiation hatha yoga / public adulte**
- **Dimanche 10 décembre – 11<sup>h</sup>30 : Visite commentée de l'exposition**
- **Samedi 16 décembre – 14<sup>h</sup>30 : Sieste musicale**
- **Mercredi 20 décembre – 12<sup>h</sup>00 : Visite commentée de l'exposition**
- **Jeudi 28 décembre – 14<sup>h</sup>30 : Atelier initiation aquarelle / jeune public**
- **Vendredi 29 décembre – 14<sup>h</sup>30 : Atelier initiation aquarelle / jeune public**

## **Programmation culturelle janvier - février à venir**

- **Dimanche 25 février – 18<sup>h</sup>00 : Fin de l'exposition**

# informations pratiques

## **musée des beaux-arts de Pau**

1 rue Mathieu-Lalanne

64000 PAU

## **horaires d'ouverture**

Du mardi au dimanche - de 11<sup>h</sup> à 18<sup>h</sup>

fermé le lundi

## **tarif**

gratuit

## **venir au musée**

en bus : ligne T1, T2, T3, P5, P7, P8, P11, P20 , P22, P23,

arrêt Pôle Bosquet

en navette électrique Coxitis : arrêt Pôle Bosquet, quai F

## **nous contacter**

05.59.27.33.02

[musee.beauxarts@ville-pau.fr](mailto:musee.beauxarts@ville-pau.fr)

## **contact presse**

Isabelle Deluga, directrice de la communication

[i.deluga@agglo-pau.fr](mailto:i.deluga@agglo-pau.fr)

## **les collections en ligne**

[collections.mba-pau.opacweb.io/fr/](http://collections.mba-pau.opacweb.io/fr/)

## **en savoir plus**

[culture.pau.fr](http://culture.pau.fr)



Musée des  
Beaux-Arts

**PAU** Capitale  
culturelle