



**musée des
beaux-arts
de Pau**

RÉVOLUTION(S)

nouvel accrochage des collections du musée

18.03.2023 - 17.03.2024

dossier de presse

DOSSIER DE PRESSE

sommaire

P.04. Révolution(s), nouvel accrochage des collections du musée

P.05. Le nouvel accrochage, balade en images

P.07. Le nouvel accrochage, les œuvres clefs

P.09. La donation François Fontaine

P.11. Documentaire : Dado dans son atelier

P.13. La programmation culturelle mars|avril 2023

P.14. Informations pratiques

Jules Adler, *La Grève au Creusot* (détail), huile sur toile, 1899

Berthe Morisot, *Pasie cousant dans le jardin de Bougival* (détail), huile sur toile, 1881 (p.3)

Joaquín Sorolla y Bastida, *La Préparation des raisins secs à Javea* (détail), huile sur toile, 1901 (p.12)





RÉVOLUTION(S)

nouvel accrochage des collections du musée

18.03.2023 - 17.03.2024

Le musée des beaux-arts propose, pour un an, un nouveau parcours au cœur de ses collections. Présentant les évolutions du statut de l'artiste de la Renaissance jusqu'à nos jours, cet accrochage propose de se pencher de manière non exhaustive sur les grands bouleversements qui ont jalonné l'art européen et participé à transformer le rôle des artistes dans la société ainsi que le regard porté sur eux.

Il y est aussi question des changements culturels, technologiques et économiques qui ont marqué l'histoire européenne et amené les artistes à réinventer leur art, mais aussi leur posture, en tant que témoins et acteurs d'une époque.

La modernité a fait de l'artiste une figure forte, contestataire, souvent engagée. Mais si cette idée nous paraît aujourd'hui convenue, il s'agit en fait d'une construction intellectuelle plutôt récente, fruit de très nombreuses évolutions et révolutions. Conditions et contexte de travail, statut, position sociale, groupes d'appartenances, perspectives d'évolutions, mais aussi représentations symboliques de l'artiste ont en effet largement changé au fil des siècles.

Ce parcours se clôt avec la présentation de la donation François Fontaine : treize nouvelles œuvres entrées en 2022 dans les collections du musée, qui complètent un fonds déjà existant. Professeur d'anatomie et de dessin à l'École nationale supérieure des beaux-arts de Paris, François Fontaine incarne parfaitement la figure de l'artiste contemporain accompli, à la fois auteur d'une œuvre personnelle empreinte dans son époque mais aussi, en tant que professeur, animé par une volonté de transmission et d'éducation.

Le nouvel accrochage, balade en images

Le nouvel accrochage des collections en un clin d'œil : une salle d'exposition > une notion > une œuvre clef

**S.01. RENAISSANCE :
L'ARTISTE INVENTEUR**



**S.02. NAISSANCE DE L'ACADÉMIE
ROYALE DE PEINTURE ET DE SCULPTURE**



**S.02^{BIS}. PEINTURE D'HISTOIRE :
UN GENRE NOBLE**



**S.03. LE PORTRAIT D'APPARAT :
SYMBOLE DU POUVOIR**



**S.07. LE XIX^{ÈME} SIÈCLE ET
L'ÉMANCIPATION DE L'ARTISTE**



**S.06. DE L'OMBRE
À LA LUMIÈRE**



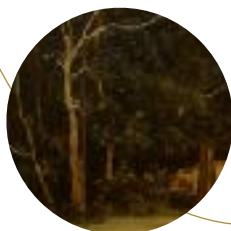
**S.05. PEINTURE ANIMALIÈRE ET
NATURE MORTE :
ENTRE OBSERVATION ET RÉFLEXION**



**S.04. L'ÉMERGENCE
DU PAYSAGE**



**S.07^{BIS}. L'ÉCOLE DE BARBIZON
ET LA PEINTURE DE PLEIN AIR**



S.08. LE CHOC IMPRESSIONNISTE



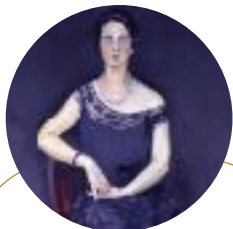
**S.09. LE RÉALISME,
PEINDRE LES HUMBLES**



**S.10. RURALITÉ,
L'AUTHENTICITÉ PERDUE ?**



**S.14. ENTRE-DEUX-GUERRES,
NOUVELLE ESTHÉTIQUE**



**S.13. JOAQUÍN SOROLLA Y
BASTIDA, PEINTRE DE LA LUMIÈRE**



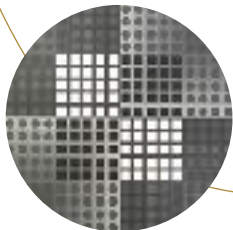
**S.12. PEINDRE LES LOINTAINS,
L'ORIENTALISME**



**S.11. L'ESPAGNE, ANTICHAMBRE
DE L'ORIENT**



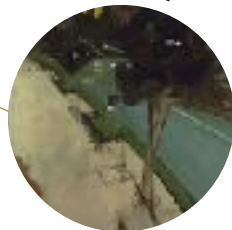
S.15. S'AFFRANCHIR DU RÉEL



S.16. NOUVELLE FIGURATION



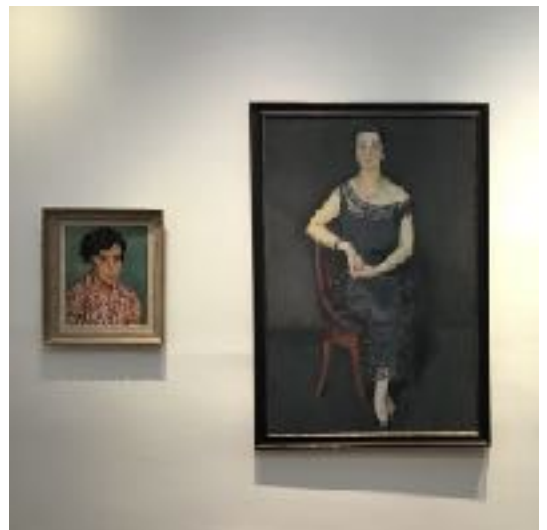
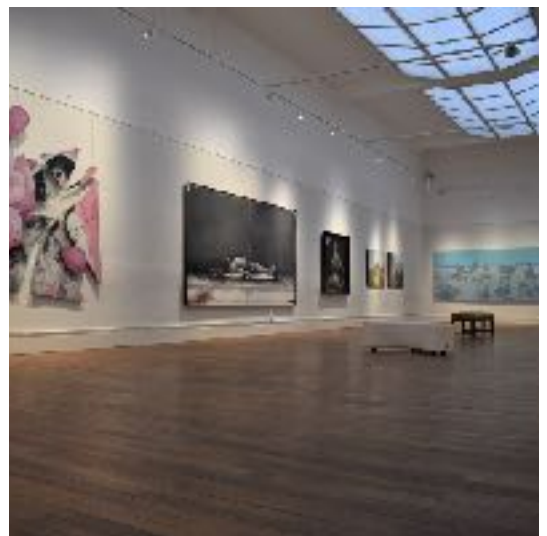
S.17. DONATION FRANÇOIS FONTAINE





Le nouvel accrochage, les œuvres clés

- S.01.** Andrea Solario, *Sainte famille*, huile sur bois, XV^{ème} siècle
- S.02.** Simone Cantarini, *Agar et l'ange*, huile sur toile, XVII^{ème} siècle
- S.02^{bis}.** Pierre Paul Rubens, *Achille vainqueur d'Hector*, huile sur bois, vers 1630
- S.03.** Nicolas de Largillierre, *Portrait de femme en Diane*, huile sur toile, 1714
- S.04.** Jan Brueghel, *L'Entrée dans l'Arche*, huile sur bois, vers 1600
- S.05.** Lucien Schmidt, *Nature morte à la pie*, huile sur toile, XIX^{ème} siècle
- S.06.** Giovanni Battista Langetti, *La Mort de Caton*, huile sur toile, XVII^{ème} siècle
- S.07.** Victor Galos, *Portrait de Narcisse Díaz*, huile sur toile, 1855
- S.07^{bis}.** Camille Corot, *Fontainebleau, aux gorges d'Apremont*, huile sur toile, vers 1834
- S.08.** Berthe Morisot, *Pasie cousant au jardin de Bougival*, huile sur toile, 1881
- S.09.** Jules Adler, *La Grève au Creusot*, huile sur toile, 1899
- S.10.** Émile Jacque, *Une Attelée en Brie*, huile sur toile, 1904
- S.11.** Zacharie Astruc, *Scène de rue à Cuenca*, aquarelle sur papier, 1873
- S.12.** Étienne Dinet, *L'Oued M'sila après la pluie*, huile sur toile, 1884
- S.13.** Joaquín Sorolla y Bastida, *La Préparation des raisins secs à Javea*, huile sur toile, 1901
- S.14.** Kees van Dongen, *Anne Diriaert*, huile sur toile, 1924
- S.15.** Victor Vasarely, *Kood II*, acrylique sur toile, 1965
- S.16.** Jacques Monory, *La Fin de Madame Gardénia*, technique mixte, 1964-66
- S.17.** François Fontaine, *Boulevard Saint-Martin vers la porte Saint Denis I*, huile sur toile, 1984



Le Greco, *Saint François d'Assise recevant les stigmates* (détail), huile sur toile, XVI^{ème} - XVII^{ème} siècle



La donation François Fontaine

Ce don de treize œuvres au musée des beaux-arts de Pau élève François Fontaine au rang des peintres contemporains les plus représentés de la collection.

En effet, par ce geste généreux, l'artiste, déjà présent dans la collection avec six toiles, scelle un engagement durable avec le musée et atteste du soutien que la Ville de Pau lui a toujours manifesté.

Né en 1938 à Boulogne-Billancourt, François Fontaine fréquente durant sa jeunesse l'Académie de la Grande Chaumière puis débute une carrière de restaurateur agréé des musées classés et contrôlés. Au sein des ateliers du musée du Louvre, il œuvre, entre autres travaux, à la restauration des fresques de Puvis de Chavannes dans le grand amphithéâtre de la Sorbonne. En 1979, il restaure également des peintures murales du château d'Écouen (musée national de la Renaissance).

Enseignant au département de morphologie à l'École nationale supérieure des beaux-arts de Paris, François Fontaine travaille aussi, dans les années soixante-dix, à la réalisation de fresques en Allemagne, en France, et particulièrement sur le territoire béarnais : décoration de l'école maternelle Bosquet, du lycée Saint-Cricq, et des groupes scolaires Charles de Bordeu et Jules Ferry à Mourenx.

En 1989, Philippe Comte, conservateur et grand admirateur de son œuvre, lui consacre une exposition monographique au musée des beaux-arts de Pau.

Enfin, la longue histoire entre l'artiste et l'institution paloise se prolonge en octobre 2019 lors de l'inauguration du nouvel « Espace des Arts » grâce à l'installation de deux sculptures commandées par la Ville de Pau en 1976. En effet, François Fontaine est aussi l'auteur des deux vaches en béton qui nous accueillent à l'entrée du musée.



François Fontaine, *Boulevard Saint-Martin vers la porte Saint Denis I*, huile sur toile, 1984



François Fontaine, *Le Mur Jaune*, huile sur toile, 1999-2002



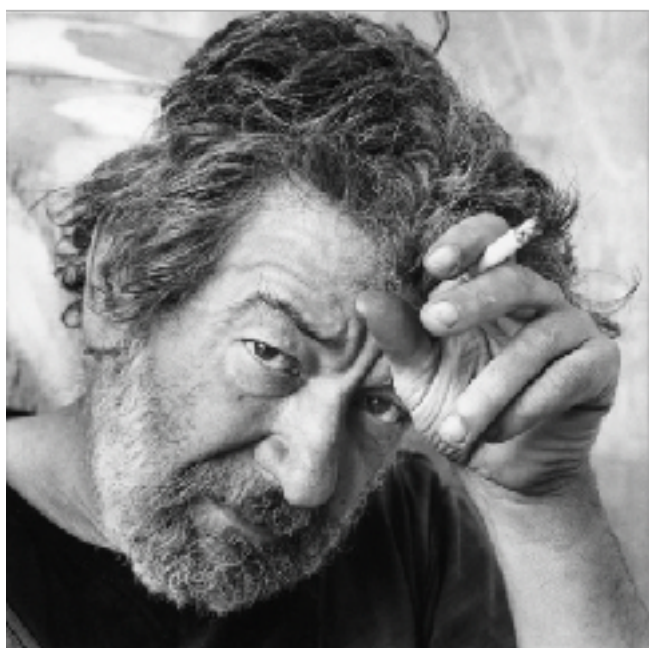
Documentaire : Dado dans son atelier

Le musée des beaux-arts présente dans la salle Nouvelle Figuration plusieurs artistes dont la peinture est ancrée dans le réel, souvent politisée et subversive. Parmi ceux-ci, Dado avec sa toile inclassable *Grande plage bleue*, offre une œuvre apocalyptique, angoissante et minimaliste, où se mêlent douleurs et erreurs de la nature irradiées de lumière.

Afin de mieux saisir les préoccupations de Dado et de ses œuvres à la fois énigmatiques et cathartiques, le musée diffuse une archive de la télévision monténégrine (RTCG1).

Dans cette interview, réalisée en 2001, Dado révèle le plus profond de lui-même, évoque ses années d'enfance à Cetinje à travers des images parfois hermétiques mais toujours vivantes et originales. Il convoque les personnages et les événements qui ont eu une grande influence sur lui.

Curieux, très informé, courageux dans ses jugements, lucide dans l'analyse de la valeur de ses œuvres et sur leur place dans le contexte de la scène artistique européenne, Dado présente et développe les idées d'un homme qui a derrière lui une vie riche et incomparable.



Dado au début des années 1980. © Domingo Djuric.

L'artiste

Miodrag Djuric (dit Dado) est né au Monténégro en 1933.

En marge des grands mouvements picturaux, son œuvre est un vocabulaire intérieur qui reflète toutes les tragédies de son existence, et par extension, un témoignage dédié à toutes les victimes des totalitarismes.

Né dans un pays où se sont succédées les occupations fascistes et nazis, Dado a vu dès son plus jeune âge les horreurs de la guerre et, à travers son œuvre cathartique, il n'a cessé d'exprimer, tout au long de sa vie, sa passion et sans doute la colère qui l'habite depuis ses lointaines années au Monténégro.

Au-delà des personnages torturés et agonisants que l'artiste nous donne à voir, il faut souligner l'exceptionnelle qualité picturale de son œuvre et la virtuosité de ses compositions.





programmation culturelle mars|avril 2023

réserveation : 05.59.27.33.02 - accueil.musee@ville-pau.fr

LES RDV DU MUSÉE GRAND PUBLIC AUTOUR DU NOUVEL ACCROCHAGE

— VISITES COMMENTÉES

Révolution(s) : les grandes mutations du XIX^{ème} siècle en images

- › Mardi 14 mars - 18^h
- › Dimanche 02 avril - 11^h15
- › Mardi 18 avril - 18^h

durée : 1^h - tarif : 5€
sur réservation

— VISITES FLASH

Images du travail au XIX^{ème} siècle

- › Mardi 11 avril - 12^h
- 3 œuvres / 3 mouvements artistiques du XIX^{ème} siècle
- › Mercredi 26 avril - 12^h

durée : 30min - tarif : 5€
sur réservation

— CONFÉRENCE

Berthe Morisot, l'indépendante

- › Mardi 21 mars - 12^h30

durée : 1^h - tarif : 5€
sur réservation

DANS LE CADRE DE MARS ATTAQUE le mois de lutte contre les discriminations

— VISITES FLASH

Images de femmes

- › Mercredi 08 mars - 12^h

durée : 30min - tarif : 5€
sur réservation

LES RDV DU MUSÉE JEUNE PUBLIC

— VISITES ATELIERS

Le musée invite les enfants de 6 à 12 ans à découvrir l'art de manière ludique et créative. Après avoir observé une sélection d'œuvres les enfants utilisent des techniques variées (pastels, encre argile, collage...) et réalisent leur propre création.

- › Mercredi 12 avril - 14^h30
- › Jeudi 13 avril - 14^h30
- › Vendredi 14 avril - 14^h30
- › Jeudi 20 avril - 14^h30
- › Vendredi 21 avril - 14^h30

à partir de 6 ans
durée : 2^h - tarif : 5€
sur réservation



informations pratiques

musée des beaux-arts de Pau

1 rue Mathieu-Lalanne

64000 PAU

horaires d'ouverture

Du mardi au dimanche - de 11h à 18h

fermé le lundi

tarif

gratuit

venir au musée

en bus : ligne T1, T2, T3, P5, P7, P8, P11, P20, P22,

P23, arrêt Pôle Bosquet

en navette électrique Coxitis : arrêt Pôle

Bosquet, quai F

nous contacter

05.59.27.33.02

musee.beauxarts@ville-pau.fr

contact presse

Isabelle Deluga, directrice de la communication

i.deluga@agglo-pau.fr

les collections en ligne

collections.mba-pau.opacweb.io/fr/

en savoir plus

culture.pau.fr

